



TRANSPORDIAMET

Narva-Jõesuu Linnavalitsus
info@narva-joesuu.ee
J. Poska tn 26
29023, Ida-Viru maakond, Narva-
Jõesuu linn, Narva-Jõesuu linn

Teie 26.02.2025 nr 25/7-1.1/3

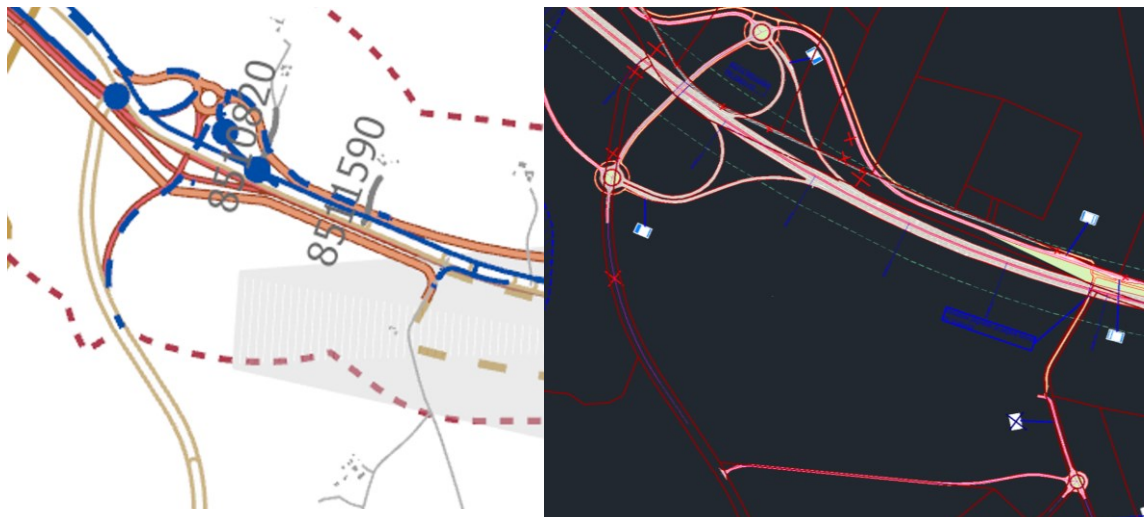
Meie 24.04.2025 nr 7.2-1/25/26100-11

Narva-Jõesuu linna üldplaneeringu kooskõlastamata jätmine

Olete Transpordiametile esitanud kooskõlastamiseks Narva-Jõesuu linna üldplaneeringu, mis on algatatud Narva-Jõesuu linnavalitsuse volikogu 2.01.2019 otsusega nr 7-1.1/1. Jätsime 7.2-14.07.2023 kirjaga nr 12313372-2 üldplaneeringu kooskõlastamata. Meie märkused on osaliselt täitmata.

Võttes aluseks ehitusseadustiku (EhS) ja planeerimisseaduse (PlanS) **jätame planeeringu kooskõlastamata** ja palume täiendada järgmistel põhjustel.

1. Taristu joonisel on Ida-Viru maakonnaplaneeringut täpsustava teemaplaneeringu „E20 Jõhvi-Narva teelõigu trassikoridori täpsustamine ja Narva ümbersõidu trassikoridori määramine“ kohases trassikoridoris peale kantud perspektiivse tee joon ja liiklussõlmede lahendused. Maantee trassikoridor jääb teemaplaneeringu järgi kehtima, aga tee joon on tänase seisuga oluliselt muutunud. Transpordiameti 10.04.2023 korraldusega nr 1.1-3/23/266 ([link](#)) on antud projekteerimistingimused riigitee 1 (E20) Tallinn–Narva km 187,3-209,7 asuva Sillamäe–Narva teelõigu ehitusprojekti koostamiseks. Korraldus kehtib, eelprojekti on valmis (vt lisa 1) ja on täna parim teadmine perspektiivse tee lahendusest. Pakume välja 2 varianti taristu joonise kaasajastamiseks:
 - 1.1. Taristu joonisele kantakse ainult teemaplaneeringu kohane trassikoridor tingmäärgina ja sõlmede asukohad näiteks ringikujulise tingmäärgiga, st teejooned eemaldatakse, sest sõlmede geomeetria ja kogujateede paiknemine on eelprojektiga muutunud. Sõlmedes vananenud info on maaomanikele eksitav. Kogujateede ja juurdepääsude paiknemine on oluliselt muutunud (vt Narva liiklussõlme näitel, joonis 1).



Joonis 1 vasakul: väljavõte üldplaneeringus Narva liiklussõlmest. Joonis 1 paremal: väljavõte Sillamäe-Narva eelprojektist.

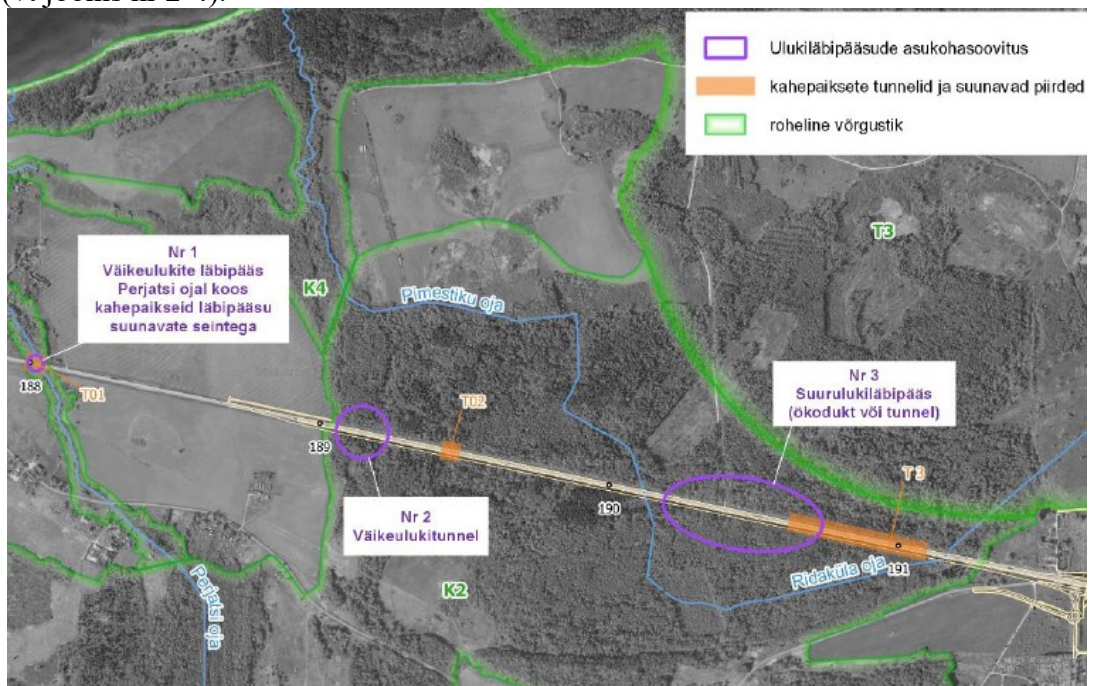
- 1.2. Soovitame trassikoridori sees uuendada tee paiknemist ja sõlmede lahendust vastavalt Sillamäe-Narva eelprojektile (vt dwg-joonis kirja lisa nr 1). Eelprojektikohase täpse lahenduse peale kandmisega saame vabastada suure hulga maid, mis punkti 1.1 kohaselt jääks sõlme piirkonna ligikaudsesse kitsenduste alasse.

2. Täname, et olete looduse kaardikihile kandnud rohevõrgustiku konfliktikohad ning täpsustanud ökoduktide temaatikat KSHs. Kuna vastavalt PlanS § 75 lg 1 punktile 10 on vaja üldplaneeringus täpsustada rohevõrgustiku asukohta ja toimimist tagavaid tingimusi ning määrata nendest tekkivad kitsendused, siis me jääme oma seisukoha juurde. Rrohevõrgustiku toimimiseks on vajalik määrata üldplaneeringus ulukiläbipääsude suudmealade maakasutus- ja ehitustingimused. Näiteks Kose valla üldplaneeringu raames saavutati keskkonnaekspertide toel riigiasutuste ja omavalitsuse vahel kokkulepe ulukipääsudele kaitsevööndi määramises ning kaitsevööndile maakasutus- ja ehitustingimuste seadmisel, mis on tänaseks sisse kantud ka näiteks Saku, Põltsamaa, Märjamaa, Põhja-Pärnumaa jt valdade üldplaneeringutesse. Samaaegselt töötab Kliimaministeerium välja EhS muutmise seadust, milles ulukipääsudele seatavad kitsendused on analoogsed või mõnevõrra rangemad kui üldplaneeringutega kehtestatavad maakasutus- ja ehitustingimused. Kui vastavalt PlanS § 56 lg 1 p 2 on maakonnaplaneeringu ülesandeks transpordivõrgustiku ja muu taristu võimalike asukohtade määramine, siis vastavalt PlanS § 75 lg 1 p 1 on üldplaneeringu ülesandeks transpordivõrgustiku ja muu infrastruktuuri üldise asukoha ja nendest tekkivate kitsenduste määramine. Meie tellimusel on 10.07.2023 valminud riigitee nr 1 Tallinn-Narva km 187,3–209,7 Sillamäe-Narva teelõigu ulukiuuring. Selle tulemused avaldavad meie arvates eeldatavalt olulist mõju sellele, kuidas on üldplaneeringus käsitletud planeerimisseaduse (PlanS) § 75 lg 1 punkte 1 ja 10. Järgnevalt esitame ettepanekud maakasutus- ja ehitustingimuste seadmiseks suurulukiläbipääsude piirkonnas.
- 2.1. Rohevõrgustiku toimivuse tagamine ulukiläbipääsude piirkonnas.
 - 2.1.1. Suuruluki läbipääsude asukohad on ulukiuuringus kavandatud rohevõrgustiku koridoride ristumiste asukohtadesse või vooluveekogude ristumiste asukohtadesse selleks, et säilitada ühendused loomastiku elupaikade vahel ja roheline võrgustiku sidusus mõlemal pool maanteed. Oleme suuruluki läbipääsud lisanud Maa-ameti kaardirakendusse (vt joonis nr 1). Kaart on kättesaadav:

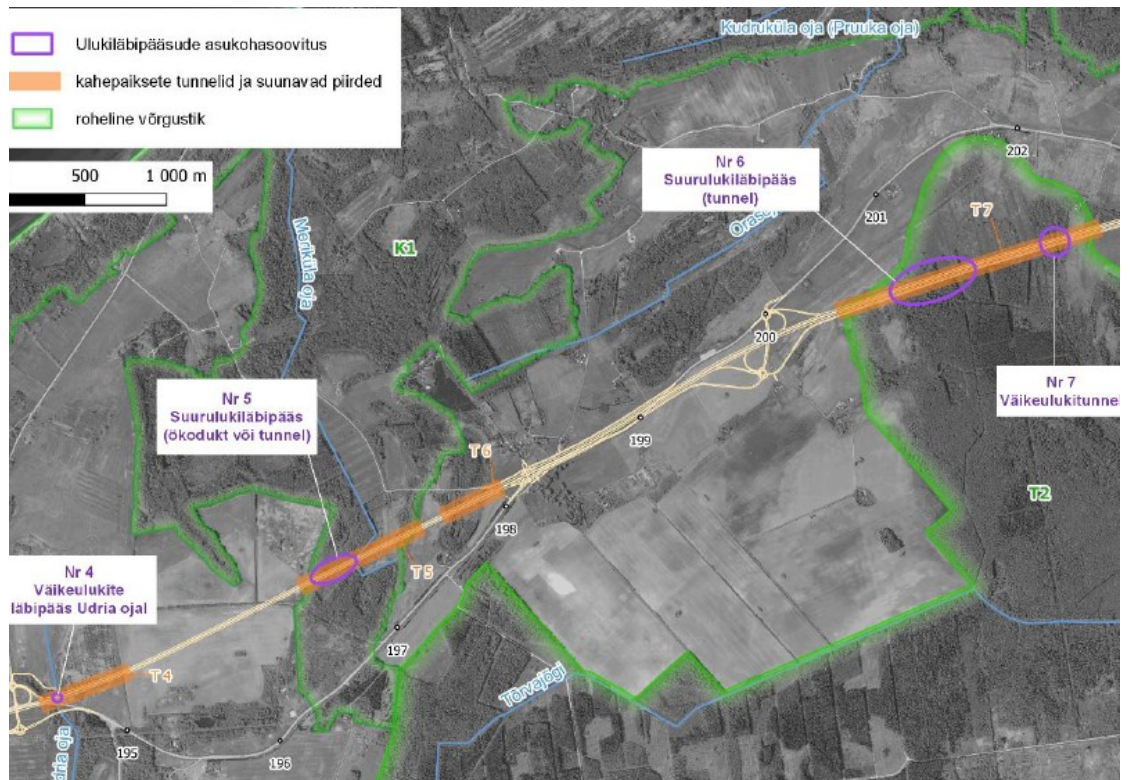


Joonis nr 1. Väljavõte Maa-ameti kaardirakendusest. Perspektiivsed suurulukiläbipääsud tähistatud halli tingmärgiga.

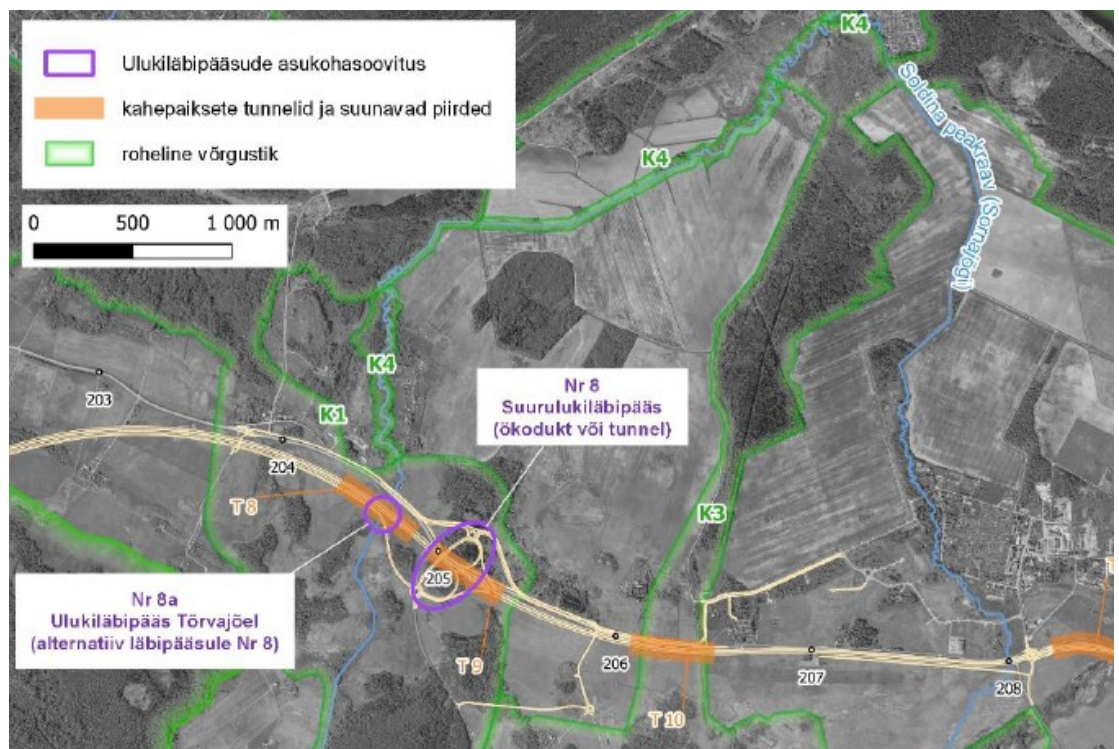
2.1.2. Suurulukite läbipääsud on ulukiuuringus kavandatud asukohtades nr 3, 5, 6 ja 8a (vt joonis nr 2-4).



Joonis nr 2. Väljavõte ulukiuuringust. Ulukiläbipääsude asukohasooitused Sillamäe ja Sinimäe lõigul, km 188-191 piirkonnas. Suurulukiläbipääs nr 3. (Aluskaart: Maa-amet 2023).



Joonis nr 3. Väljavõte ulukiuuringust. Ulukiläbipääsude asukohasoovitused Sinimäe ja Vodava lõigul, km 194-203 piirkonnas. Suurulukiläbipääsud nr 5-6. (Aluskaart: Maa-amet 2023)



Joonis nr 4. Väljavõte ulukiuuringust. Ulukiläbipääsude asukohasoovitused Peeterristist Narvani, km 204–210 piirkonnas. Suurulukiläbipääs nr 8a. (Aluskaart: Maa-amet 2023)

- 2.1.3. Suurulukiläbipääsude toimivuse tagamiseks moodustada piiranguvööndid, mis on kantud maakasutusplaanile. Piiranguvööndina käsitletakse, arvestades maa kõlvikulist jaotust ja asustuse olemasolu ulukiläbipääsudel, 500 meetri raadiusega ala ulukiläbipääsu keskpunktist. Lähtuvalt maakasutusest ja rohevõrgustiku paiknemisest võib piiranguvööndit täpsustada, kaasates loomastiku ja rohevõrgustiku eksperdi. Ulukiläbipääsu piiranguvööndis ei ole tee ehitusprojekti valmimise ajal seni hoonestamata katastriüksustel uute ehitiste (v.a õhuliinid, maakaabelliinid, maa-alused trassid) püstitamine lubatud. Lubatud on ehitiste püstitamine olemasolevate hoonestusaladega seotult nii, et olemasolevad ja kavandatavad ehitised moodustavad kompaktse terviku. Piiranguvööndites tuleb säilitada kõrgpuistu jätkuv sidusus ulukiläbipääsude suudmeala ja ümbritsevate kasvava metsaga alade vahel. Ehitised, sh piirdeaiaid, ei tohi takistada loomade liikumist ulukiläbipääsudele.
- 2.1.4. Ulukiläbipääsude toimivuse ja rohevõrgustiku sidususe tagamiseks tuleb ulukiläbipääsude piiranguvööndis maaomanikel metsa majandades ja/või metsamajandamiskava koostades arvestada, et ulukiläbipääsu suudmeala piirkonna metsad toimivad ulukiläbipääsu juurdepääsualana. Sellest tulenevalt tuleb metsa majandada viisil, mis tagab rohevõrgustiku kõrgpuistu sidususe ja toetab loomade ulukiläbipääsu suudmeni jõudmist. Raiete planeerimisel on soovitatav koostööd alustada ulukiläbipääsu omanikuga juba enne metsateatise esitamist Keskkonnaametile, et koostöös planeerida raie teostamine mahus ja viisil, mis tagab rohevõrgustiku metsalise sidususe ja loomade läbipääsu ulukiläbipääsule. Metsateatis ulukiläbipääsu piiranguvööndis tuleb kooskõlastada ulukiläbipääsu omanikuga. Soovitatav on metsateatise kooskõlastamise asemel määrata planeeringus üldine piirang, et piiranguvööndis on lageraie keelatud.
- 2.1.5. Maavarade kaevandamist tuleb ulukiläbipääsu piiranguvööndis vältida. Maavara geoloogiline uuringuluba ja kaevandamisluba tuleb kooskõlastada ulukiläbipääsu omanikuga.
- 2.2. Planeeringus arvestada põhimõttega, et ulukiläbipääsude piiranguvööndite ruumiandmestik edastatakse Keskkonnaametile ja ulukiläbipääsu omanikule. Raie kavandamisel saadab Keskkonnaamet metsateatise kooskõlastamiseks ulukiläbipääsu omanikule. Maavara geoloogilise uuringuloa ja kaevandamisloa menetluses saadab Keskkonnaamet loa kooskõlastamiseks ulukiläbipääsu omanikule.
- 2.3. Tulenevalt eeltoodust peame vajalikuks suurulukipääsude asukohta ja maakasutus- ja ehitustingimuste määramist üldplaneeringus. Seda enam, et meil on kindel teadmine, et analoogsed tingimused kehtestatakse EhS muutmise seadusega. Ökodukt maksab ligikaudu 4–5 miljonit eurot ning tegemist on rohe- ja teedevõrgustiku toimivuse (sh liiklusohutuse) tagamisel kriitilise tähtsusega ehitisega, mille rajamine selleks uuringute alusel väljavalitud asukohta on ülekaalukas avalik huvi. Ökoduktile ei ole vaja valvet, vaid ökoduktile planeeringu või projektiga määratavas kaitsevööndis (see ei pruugi täpsustatult olla täieliku ringi kujuline) on vaja tagada ulukite häirimatu ja takistusteta liikumine maakasutuse planeerimise teel.
3. Soldina küla Lennuvälja kinnistu detailplaneeringu kooskõlastasime 04.04.2024 kirjaga nr 7.2-2/24/24625-6. Selles esitatud märkus lennuvälja lähiümbruse piirangupindade piiramise kohta, et need Venemaa territooriumile ei ulatuks, kehtib endiselt.

Oleme valmis tegema koostööd planeeringu koostajaga ning palume esitada planeering peale korrigeerimist Transpordiametile uuesti kooskõlastamiseks.

Lugupidamisega

(allkirjastatud digitaalselt)

Tiit Harjak

juhataja

planeerimise osakonna kooskõlastuste üksus

Lisa 1. 22006_EP_AA-4-02_asendiskeem.dwg

Kristi Kuuse

58603278, Kristi.Kuuse@transpordiamet.ee